

.htaccess pour les nuls

<http://forum.joomla.fr/showthread.php?44748-htaccess-pour-les-nuls>

rem:configurer xampp

```
%XAMPP%\apache\conf\httpd.conf
```

Trouve la ligne:

```
#LoadModule rewrite_module modules/mod_rewrite.so
```

Retire le # du début pour activer le mode
redémarre Xampp

Les fichiers .htaccess sont des fichiers de configuration d'Apache, permettant de définir des règles dans un répertoire et dans tous ses sous-répertoires (qui n'ont pas de tel fichier à l'intérieur). On peut les utiliser pour empêcher l'accès à un répertoire ou des fichiers, protéger un répertoire par mot de passe, changer le nom ou l'extension de la page index, mais aussi pour la [réécriture d'adresses](#) (SEO).

Activation du fichier

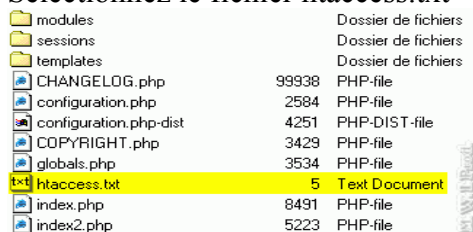
Si vous regardez le contenu initial d'un site Joomla !, vous ne verrez pas le fichier .htaccess mais plutôt le fichier **htaccess.txt**

En l'état (avec ce nom) le fichier htaccess.txt n'est pas « actif », c'est-à-dire qu'il n'est pas pris en compte. Pour ce faire, **vous devez le renommer en .htaccess**

L'explorateur de fichiers de Windows n'acceptant pas des fichiers sans nom (par défaut, un fichier est défini par nom.extension), vous devez faire cette manipulation avec votre client ftp.

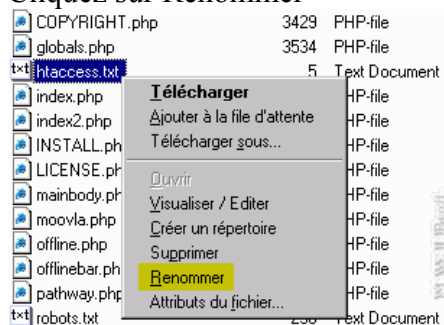
J'utilise dans mon exemple le logiciel libre le plus répandu à savoir [FileZilla](#).

1. Sélectionnez le fichier htaccess.txt



2. Cliquez avec le bouton droit pour obtenir le menu contextuel

3. Cliquez sur Renommer



4. Tapez .htaccess (point h t a c c e s s)

5. Validez avec la touche Entrée

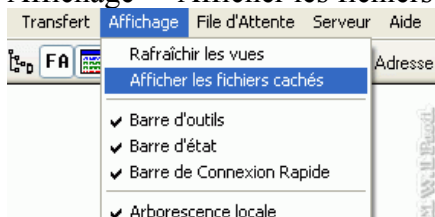
modules		Dossier de fichiers
sessions		Dossier de fichiers
templates		Dossier de fichiers
.htaccess	5	HTACCESS-file
CHANGELOG.php	99938	PHP-file
configuration.php	2584	PHP-file
configuration.php-dist	4251	PHP-DIST-file
COPYRIGHT.php	3429	PHP-file
globals.php	3534	PHP-file
index.php	8491	PHP-file
index2.php	5223	PHP-file
INSTALL.php	4376	PHP-file
LICENSE.php	17977	PHP-file
mainbody.php	710	PHP-file

Edition du fichier

Vous pouvez **éditer le fichier .htaccess** en passant par votre client ftp.

Si vous ne voyez pas le fichier .htaccess, cela est simplement dû au fait que ce fichier est caché.

Pour pouvoir l'afficher, il suffit (toujours dans FileZilla) d'aller dans le menu Affichage -> Afficher les fichiers cachés.

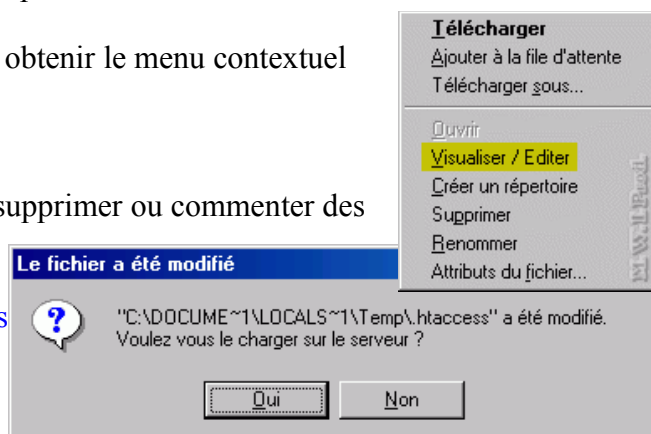


1. Connectez-vous avec votre client ftp
2. Sélectionnez le fichier .htaccess
3. Cliquez avec le bouton droit pour obtenir le menu contextuel
4. Cliquez sur Visualiser / Editer

Vous pouvez dorénavant ajouter, supprimer ou commenter des lignes de ce fichier.

Validez les modifications effectuées dans le fichier .htaccess en ligne. Pour cela, il vous suffit d'enregistrer et de quitter l'éditeur.

Vous obtiendrez alors cette fenêtre que vous validerez.



Empêcher l'accès à un répertoire

Sachez que si vous souhaitez empêcher l'accès au répertoire secret (par exemple), tous les fichiers qui s'y trouvent (images, sons, fichiers .html ou .php, etc...) seront inaccessibles mais pas seulement. En effet, les **sous-dossiers et leurs fichiers "héritent" de la protection** (secret/sons/*.*, secret/images/jpg/*.*, etc...)

L'opération consiste à créer un fichier .htaccess, dans le ou les répertoires que vous souhaitez protéger. Le fichier .htaccess doit contenir les lignes suivantes :

Code:

```
<LIMIT GET POST>  
order deny,allow  
deny from all  
</LIMIT>
```

Protéger un répertoire avec un mot de passe

La mise en place d'un mot de passe pour accéder aux fichiers d'un répertoire n'est pas très compliquée. Elle demande néanmoins de la rigueur. Lisez bien tout ce qui va suivre pour obtenir le résultat demandé.

A noter que **les remarques faites précédemment sont tout autant valables** pour la protection par mot de passe.

La protection ne nécessite en fait que deux fichiers. Le premier nommé .htaccess - sujet de cet article - contient le **nom des utilisateurs autorisés** à afficher/exécuter le contenu des dossiers protégés. Le second, dont vous pouvez choisir le nom, contient les **mots de passe associés aux noms d'utilisateur**.

Quels répertoires protéger ?

Le tout sécuritaire n'est pas bon et risque de vous apporter plus de soucis qu'autre chose. N'utilisez un mot de passe que pour les répertoires critiques, généralement, les applications externes à Joomla! comme par exemple, celles gérant votre base de données :

- version perso de phpMyAdmin (autre que celle fournie par l'hébergeur)
 - eskuel
- ou les applications de diagnostic de configuration serveur :
- phpSecInfo...

Création du fichier de mot de passe

Son nom n'étant pas "réglementé" vous pouvez le nommer comme vous voulez. Néanmoins, il est habituellement conseillé de faire débiter son nom par un point (comme .htaccess).

J'utiliserai le nom **.htpass** dans mon exemple.

Le fichier .htpass contient tous les **utilisateurs autorisés** et leurs **mots de passe respectifs** :

Code:

```
utilisateur1:motdepasse1  
utilisateur2:motdepasse2
```

Par exemple :

Code:

```
Jerome:football  
David:voiture
```

Certains hébergeurs acceptent encore des mots de passe en clair mais par soucis de sécurité, la plupart demandent qu'ils soient **cryptés**.

De nombreux sites comme [OVH](#) se proposent de crypter vos mots de passe.

Après avoir transformé tous les mots de passe, vous obtenez le fichier .htpass prêt à être

transféré sur votre site :

Code:

Jerome:DRDg9tEfzmLHE

David:hCbwGBjH1LT0s

Générateur de mots de passe ???

<http://shop.alterlinks.com/htpasswd/passwd.php>

jerome:Qu04nwAorGvzk

<http://www.infowebmaster.fr/outils/crypter-htpasswd.php>

jerome:\$1\$24ybDic7\$uf0VqPPQDJ.nhw.JAQK6m0

Où transférer ce fichier sur votre site ?

Si votre hébergeur ne supporte pas le cryptage de mots de passe, cette question est cruciale. En effet, il devient possible de récupérer les mots de passe puisque ceux-ci sont en clair dans le fichier .htpass

Le meilleur endroit reste un **répertoire non visible sur Internet** (navigateur web).

Pour faire simple, votre hébergement (accessible par FTP) et votre site ne pointent quelque fois pas au même endroit.

Par exemple, chez Nuxit, la connexion par FTP affiche à la racine deux répertoires : sql et www. **Seuls, les fichiers qui se trouvent sous www** pourront être affichés à l'aide d'un navigateur.

L'astuce consiste donc à transférer le fichier à la racine de votre ftp de manière à avoir :

- sql (dossier)

- www (dossier)

- .htpass (fichier)

Si votre accès par FTP affiche directement le contenu de votre site, vous devez :

- créer un répertoire, par exemple secret

- transférer le fichier .htpass à l'intérieur

- transférer un autre fichier .htaccess contenant les lignes :

Code:

```
<LIMIT GET POST>
order deny,allow
deny from all
</LIMIT>
```

Configuration du fichier .htaccess

Le fichier .htaccess doit ressembler à ceci :

Code:

```
AuthUserFile /chemin_absolu/chemin_relatif/.htpass
AuthGroupFile /dev/null
AuthName "Message affiché"
AuthType Basic
<Limit GET POST>
```

```
require valid-user
</Limit>
```

- Qu'est-ce que le **chemin absolu** ?
C'est le chemin d'accès vers la racine de votre accès FTP sur le serveur qui vous héberge, par exemple : /home/toto (sous Linux, il n'y a pas de lettre de lecteur)
Pour le connaître, il vous suffit d'utiliser le programme [WhereAmI](#).
- Qu'est-ce que le **chemin relatif** ?
C'est le chemin qui est affiché lorsque vous vous déplacez dans votre hébergement à l'aide de votre client FTP.
- Premier cas de figure : les fichiers de votre site ne sont pas à la racine de votre FTP
 - |- sql (dossier)
 - |- www (dossier)
 - |- .htpass (fichier)Le chemin relatif (vers .htpass) est nul.
La première ligne du fichier .htaccess s'écrira donc :
Code:
- Second cas de figure, les fichiers de votre site sont à la racine de votre FTP
 - |- administrator (dossier)
 - |- cache (dossier)
 - |- components (dossier)
 - |- ...
 - |- secret (dossier)Le chemin relatif (vers .htpass) est secret (dans notre exemple)
La première ligne du fichier .htaccess s'écrira donc :
Code:

```
AuthUserFile /home/toto/.htpass
```

```
AuthUserFile /home/toto/secret/.htpass
```

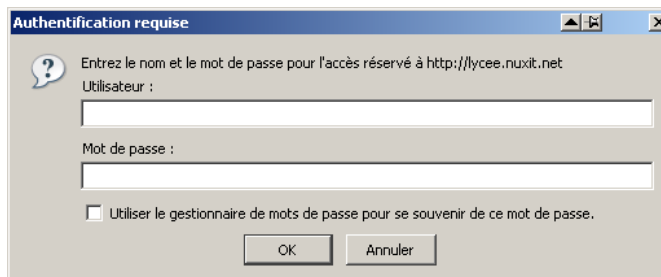
Vous pouvez définir le message affiché dans la boîte de dialogue qui vous demande le nom d'utilisateur et le mot de passe.

Pour cela, **modifiez la ligne commençant par AuthName**.

Exemple de fichier .htaccess :

Code:

```
AuthUserFile
/home/toto/secret/.htpass
AuthGroupFile /dev/null
AuthName "l'accès réservé"
AuthType Basic
<Limit GET POST>
require valid-user
</Limit>
```



Ce qui affichera la boîte de dialogue :

Pour restreindre l'accès à un seul utilisateur, il suffit de remplacer valid-user par le nom

de l'utilisateur.

Code:

```
<Limit GET POST>  
require David  
</Limit>
```

D'autres possibilités existent mais le but de cet article étant de vous donner les clés pour utiliser correctement le fichier .htaccess, je vous renvoie à votre moteur de recherche préféré pour approfondir le sujet.